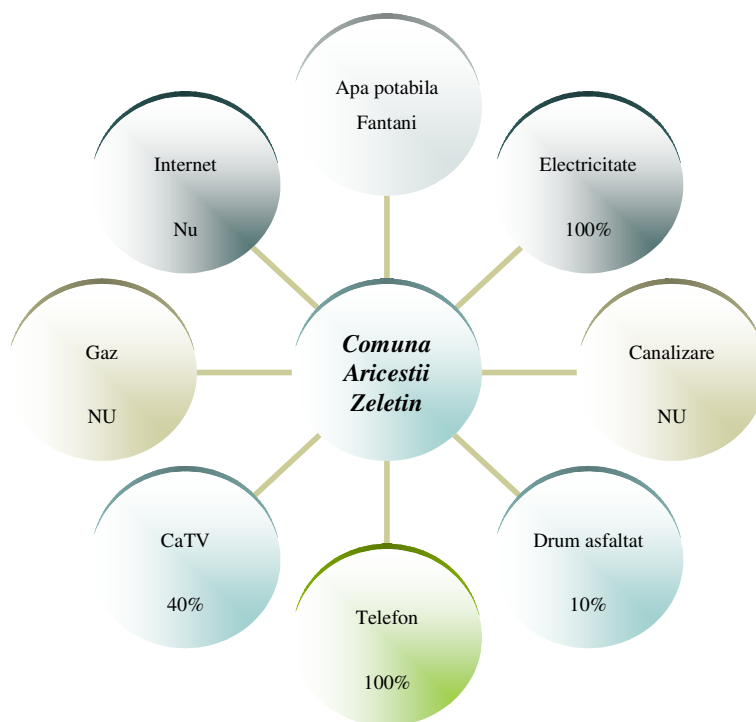


PROPUNERE DE INVESTITIE

Amenajarea unei ferme pomicole

1.1 PREZENTARE GENERALA

- **Numele:** Comuna Aricestii Zeletin
- **Cod fiscal :** 2845796
- **Adresa:** Comuna Aricestii Zeletin, Judetul Prahova
- **Tel si fax :** 0244 418 145/ 0727 363 038
- **Reprezentata de :** Primar Florei Caius Vasile



1.2. OBIECTIVELE GENERALE ALE PROIECTULUI

Primaria comunei *Aricestii Zeletin* vizeaza materializarea obiectivelor cuprinse în strategia de dezvoltare pe termen mediu, dintre care:

- stabilirea priorităților care să răspundă la problemele de dezvoltare;
- crearea unei viziuni pentru o dezvoltare durabilă printr-un proces participativ care să implice toate sectoarele comunității locale;

- analizarea si evaluarea optiunilor strategice alternative;
- elaborarea unui plan strategic si a unui program de masuri care sa aiba la baza utilizarea eficienta a resurselor locale si atragerea unor resurse externe;
- administrarea eficienta a bunurilor din patrimoniul comunitatii;
- revitalizarea mediului economic local prin implementarea de tehnologii de productie moderne cu sprijinul capitalului strain;
- cresterea activitatii din agricultura, industrie, comert si servicii;
- cresterea nivelului de ocupare a fortei de munca, dezvoltarea sectorului IMM cu activitate in domeniu productie si solutionarea problemei privind eliminarea controlata a deseurilor industriale toxice si periculoase;
- infintarea in sectorul industrial a unor activitati performante, nepoluante, retehnologizarea proceselor de fabricatie si recuperarea micii industrii;
- asigurarea unui sistem durabil de alimentare cu gaze naturale ;
- modernizarea si extinderea serviciilor publice de alimentare cu apa si canalizare;
- reabilitarea drumurilor.

Prezenta strategie reprezinta o tendinta de dezvoltare a comunei, la elaborarea s-a avut in vedere urmatoarele:

- ✓ Ridicarea standardului de viata- crearea de noi locuri de munca si formarea si extinderea fermelor agricole inevitabil conducand la cresterea nivelului de trai;
- ✓ Flexibilitate- permitand adaptarea la inevitabilele schimbari ce vor avea loc pe parcurs;
- ✓ Oportunitati pentru sectorul privat- prezentarea posibilitatilor de investitii directe sau prin parteneriat public-privat;
- ✓ Protejarea si conservarea biodiversitatii si habitatului natural.

In conditiile unei societatii moderne, alimentatia rationala nu poate fi conceputa fara participarea legumelor intr-o gama cat mai larga, in cantitati sporite, cu precadere in stare proaspata pe tot parcursul anului. Marea diversitate a plantelor in cadrate in grupa legumelor permite ca unele dintre acestea sa fie consumate proaspete sau preparate. Cultura legumelor se poate transforma intr-o sursa importanta de venit pentru cei interesati.

Conceptiile actuale despre alimentatia rationala a omului acorda produselor legumicole si fructelor o pozitie prioritara, in primul rand pentru ca acestea asigura organismului uman o gama larga de vitamine, saruri minerale si apa vitala, atat de necesare pentru activitatea fiziologica normala a organismului uman. Cel mai elocvent exemplu ne este oferit frecvent de recomandarile medicale insistente, care se refera la consumarea unor cantitati sporite de legume diverse pentru mentinerea starii normale de sanatate. Organismul are nevoie de fibre vegetale (sau de hrana mai greu digerabila), care ajuta intestinul sa functioneze mai bine. Le gasim in compozitia "scheletului" plantelor: tulpina cerealelor, invelisul semintelor, boabelor, coaja si pulpa fructelor.

Dupa prepararea alimentelor, cantitatea de fibre vegetale scade, disparand, totodata, si multe din minerale si vitamine. Asadar, asigurand consumul de celuloza, organismul asimileaza si alte substante esentiale. Acest lucru a dus la o cerere tot mai mare de legume si fructe in orice anotimp. De aici si potentialul deosebit pe care il au *fermele pomicole*.

Primaria comunei **Aricestii Zeletin**, ca promotoare a principiilor de dezvoltare durabila în drumul spreadaptarea la conditiile europene, trebuie sa-si întareasca capacitatea institutionala atat la nivelul decizional cat si de executie. Elaborarea strategiei de dezvoltare a comuna constituie o practica noua pentru administratia publica.

Pentru realizarea obiectivelor propuse în proiectul acesta, primaria ca autoritate publica trebuie sa elaboreze actiuni pentru atragerea de resurse financiare, mobilizarea resurselor umane, reanalizarea cadrului administrativ de alocare a responsabilitatilor.

Principalele modalitati de realizare a strategiei de dezvoltare durabila ce trebuiesc puse in aplicare de catre primaria comunei si consiliul local sunt:

- Facilitarea procesului de dezvoltare economica locala;
- Imbunatatirea managementului în administratia locala, inclusiv în ceea ce priveste activitatea de planificare si cea contabila;
- Imbunatatirea mecanismului de stabilire a bugetelor locale;
- Sa asigure dezvoltarea parteneriatului public-privat;
- Sa asigure o mai buna reprezentare a intereselor cetatenilor în procesele de luare a deciziilor.

Principalele masuri de realizare a unei administratii orientate catre cetatean si asigurarea unei transparente reale sunt:

- utilizarea tehnologiei informatiei si a comunicarii, deschide noi posibilitati atat pentru furnizorii de servicii cat si pentru cetateni;
- crearea unor mecanisme de consultare efectiva a cetatenilor, avand ca scop cresterea gamei de servicii oferite si primirea unor informatii privind calitatea serviciilor;
- cresterea calitatii, ceea ce înseamna schimbarea modului de a gandi si de a aborda diverse probleme, trecerea la o gandire flexibila, orientata catre rezultat;
- includerea furnizarii serviciilor: pentru ca serviciile sa fie mai usor accesibile, acestea trebuie canalizate astfel încat sa se bazeze pe nevoile si asteptarile cetatenilor. Realizarea unui ghiseu unic necesita parcurgerea mai multor etape, fiind precedata de solutii de integrare mai simple (servicii de informare telefonica, portal de Internet ceea ce s-a si facut).
- programarea si stabilirea resurselor trebuie sa se faca în mod transparent, pentru a permite participantilor sa contribuie cat mai mult la acest proces.

O importanta deosebita in cresterea capacitatii institutionale o reprezinta ridicarea nivelului de pregatire profesionala a resurselor umane din administratia publica, cu ajutorul cursurilor organizate de Ministerul Administratiei Publice prin Centrul National de Formare Continua pentru Administratia Publica.

Bugetul general al comunei *Aricestii Zeletin* reflecta un acord între nevoile comunitatii si posibilitatile de satisfacere a acestora. Aceasta situatie a impus, impune si va impune o repartizare complexa a resurselor financiare limitate si o folosire cat mai eficienta a sumelor obtinute din sursele proprii si atrase.

1.3 PREZENTARE PROIECT

In comuna **Aricestii Zeletin** exista deja o ferma pomicola in suprafata de 180 ha, prin prezentul proiect s-a propus extinderea ei pe 300 ha.

Fructele sunt alimente de origine vegetala, apreciate din punct de vedere nutritiv prin continutul lor bogat in glucide, saruri minerale, vitamine si acizi organici.

Sursa de finantare a acestui proiect sa va realiza prin parteneriat public-privat: Consiliul Local concesionand terenul necesar realizarii investitiei, partenerul urmand sa realizeze investitia din surse proprii sau atrase.

Directiile strategice ale proiectului:

- ✓ cresterea contributiei la dezvoltarea complexa, armonioasa si durabila a zonei rurale;

- ✓ construirea, dezvoltarea si modernizarea serelor legumicole in concordanta cu tendintele pe plan international;
- ✓ crearea de noi locuri de munca;
- ✓ stimularea si sprijinirea producatorilor agricoli pentru înfiintarea de adevarate exploataii agricole si de organizatii profesionale;
- ✓ îmbunatatirea structurii culturilor agricole, pentru eficienta maxima în folosirea conditiilor pedoclimatice, satisfacerea cerintelor pietii interne si externe, precum si pentru cresterea profitabilitatii agricultorilor;
- ✓ dezvoltarea agriculturii, industriei alimentare si silviculturii, în concordanta cu regulile de protectie a mediului înconjurator;
- ✓ îmbunatatirea legislatiei pentru atragere, în mai mare masura, a investitorilor straini;
- ✓ atingerea treptata, dar în ritm sustinut, a parametrilor minimali de performanta, în vederea integrarii în structurile uniunii europene.

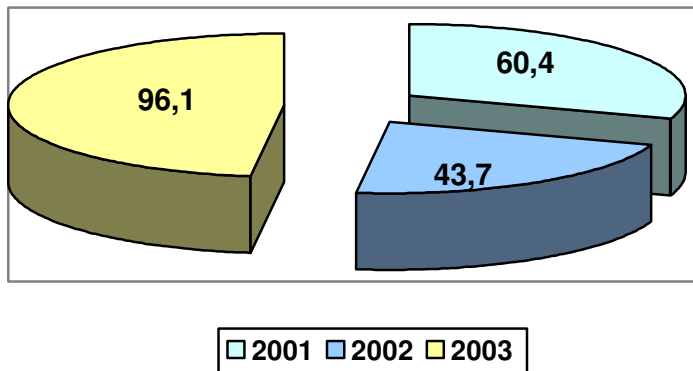
Realizarea acestor programe este de lunga durata, în care autoritatea locala va trebui sa se implice profund prin atragerea de resurse financiare si prin acordarea unor facilitati investitorilor.

Tot autoritatea locala va trebui sa aiba un rol major prin popularizarea programelor de investitii acordate tarii noastre de la Uniunea Europeana, programe de finantare care vizeaza acest sector

1.4 PIATA ACTUALA

S-a constatat ca suprafata livezilor din tara noastra a scazut cu 40% fata de cea înregistrata înainte de 1989, astfel încat în scriptele Ministerului Agriculturii mai erau înregistrate, la începutul anului, numai 208.000 ha. Adevarata catastrofa este reliefata însa de un inventar recent încheiat, facut pe baza datelor din teren, care arata ca suprafetele de livezi în exploatare sunt mai mici decat cele din scripte, cu alti 40%. Astfel încat nu mai mira pe nimeni ca pietele noastre se vand mere turcesti, iar exporturile autohtone sunt simbolice. Astfel, în 2005 s-au exportat 9.000 tone în UE, în special cirese, visine, prune, în 2004 - 13.000 t, în timp ce importurile au ajuns la 168.000 tone.

Productia de fructe pe locuitor



În luna noiembrie 2006, preturile de consum au crescut fata de luna recedenta cu 1,1% pe total, cu 1,3% la marfurile alimentare, cu 1,2% la marfurile nealimentare si cu 0,3% la

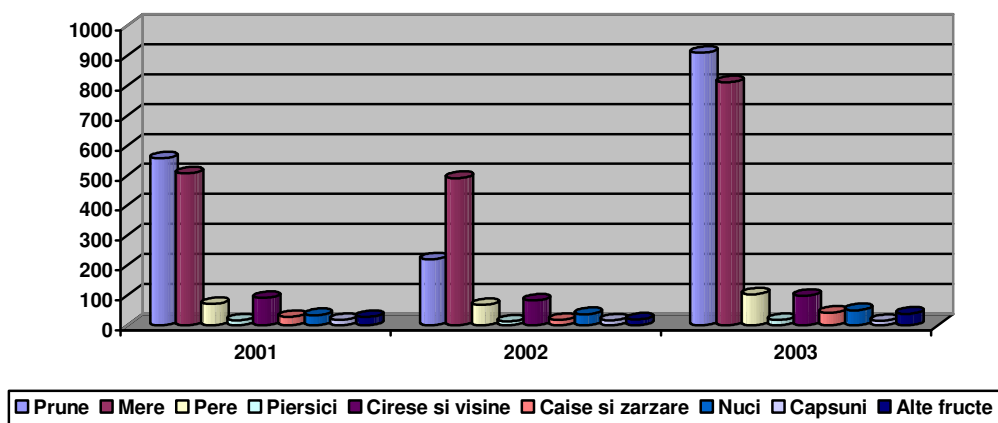
tarifele serviciilor. La cresterea pe ansamblu a preturilor de consum cu 1,1% au contribuit marfurile alimentare cu +0,5 puncte procentuale, marfurile nealimentare cu +0,5 puncte procentuale si serviciile cu +0,1 puncte procentuale.

În cadrul grupei de produse alimentare s-au înregistrat cresteri mai mari la: oua (+23,5%), legume si conserve de legume (+2,8%) si la fructe proaspete (+2,0%).

Scaderi importante ale preturilor în grupa produselor alimentare au fost la: zahar (-2,1%) si citrice si alte fructe meridionale (-1,3%).

În 2005, productia nationala de fructe a fost de 1.151 mii de tone, iar pentru acest an se preconizeaza o scadere. Cel mai bun an a fost 2003, cand productia a fost de 2.089 mii tone. Exporturile de fructe romanesti sunt simbolice: în 2005 s-au exportat 9.000 tone de fructe în UE, în special cirese, visine, prune, în 2004 13.000 t. Importurile de fructe proaspete au fost în 2004 de 84.000 tone, iar în 2005 au ajuns la 168.000 tone.

Productia totala de fructe



Pe specii, zonarea culturii se prezinta astfel:

- Marul - in zona subcarpatica meridionala (Arges, Valcea, Dambovita, Prahova) , in nord-vestul tarii (Bistrita, Maramures, Salaj, Cluj, Satu-Mare, Bihor) si in nordul Moldovei : conditii bune pentru cultura gaseste si in judetele : Mures, Sibiu, Bacau, Iasi, Buzau, Dolj, Caras Severin, Timisoara si Arad< precum si Hunedoara, Alba, Gorj, Mehedinti, Olt, Brasov, Harghita, Botosani, Vaslui si Vrancea ; in celalalte judete cultura marului este slab reprezentata. Se considera ca cele mai favorabile pentru cultura marului zonele cu temperatura medie anuala de 8-9°C si cu 700-800 mm precipitatii anuale.

- Parul- desi este mult mai slab reprezentat in cultura, cele mai favorabile zone sunt acelea in care temperatura maxima in lunile iulie si august este de 24-26°C, iar media temperaturii minime din luna iulie este de 10-12 °C, cultura este cantionata in judetele Arges, Prahova, Buzau, Dambovita, valcea, Dolj, Mehedinti, Caras-Severin, Timisoara, Arad, Bihor, precum si in judetele din nord-est Neamt, Bacau, Suceava, Botosani, Iasi si in centrul tarii, judetul Mures.

- Prunul- desi este bine reprezentat in majoritatea zonelor tarii, el da cele mai bune rezultate in zonele cu temperatura medie anuala 9-10 °C si cu precipitatii de peste 650-700 mm anual, zonele de cultura sunt : Arges, Valcea, olt, Prahova, Buzau, Caras Severin, Hunedoara, Dambovita, Mehedinti, Arad, Bihor, Cluj s.a.

- Ciresul si visinul se intalnesc pe toate formele de relief, cea mai mare pondere o detin judetele : Iasi, Vaslui, Botosani, Bacau, Neamt, Vrancea, Precum si Arges, Giurgiu si Dolj.

- Caisul specia cea mai pretentioasa fata de factorii climatici si mai ales temperatura. Zonele cele mai favorabile sunt in sudul tarii (Dolj, Giurgiu, calarasi, Constanta, Ialomita, Tulcea, Olt, Teleorman) si parte ade vest (Bihor, Arad).

- Piersicul- este cantonat in zonele de sud si vest ale tarii, in judetele Dolj, Constanta, Giurgiu, olt, Mehedinta< zona Bucurestiului, precum si judetele Bihor, Satu Mare< Arad, Timisoara.

Celalalte specii pomicole cum sunt nukul, castanul, arbustii fructiferi si capsunul sunt reprezentate pe intreg cuprinsul tarii, cu anumite concentrari in unele microzone (exp.nukul in zona Tg.Jiu si Geoagiu, castanul in zona Gorj si Baia Mare, capsunul in Satu Mare, Olt, Valcea etc.). Fructele, datorita continutului ridicat in vitamine, saruri minerale, glucide usor asimilabile, accizi si alte principii fiziologice active, constituie un factor indispensabil in alimentatia rationala a omului.

Importanta economica si sociala a culturii pomilor poate lua in considerare urmatoarele aspecte :

- valorificarea pe piata interna si externa ;
- materie prima pentru industria prelucratoare ;
- functie climatica de conservare a solului ;
- ocuparea unei parti din populatie in activitatea pomicola.

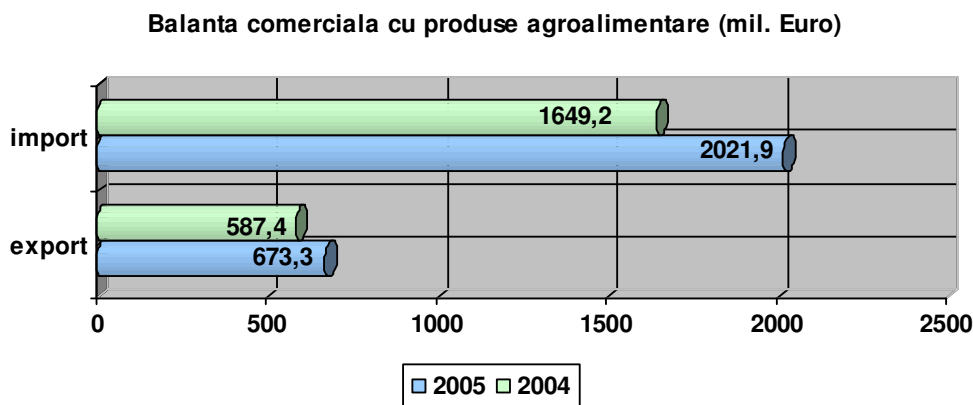
DATE PRIVIND EVOLUTIA PRODUCTIEI

Specificare	UM	1995	1996	1997	1998	1999	2000	2001	2002
Suprafata	Mii ha	225,9	218,2	214,0	211,8	208,9	195,0	195,9	188,9
Productie medie	Kg/ha	4.001	7.420	6.554	4.894	4.400	3.872	3910	2732
Productie totala	Mii to	903,7	1.619,3	1.402,6	1.022,4	922,3	755,0	765,9	516,3
Specificare	UM	2003	2004						
Suprafata	Mii ha	191,9	192,9						
Productie medie	Kg/ha	6551	4540						
Productie totala	Mii to	1257	875,9						

Romanii mananca circa 50 kg de fructe pe an, în timp ce recomandarile medicilor pornesc de la o cantitate cel putin dubla. În 2005, consumul pe cap de locuitor a fost de 59 kg, dupa 54 kg în 2004 si 45 kg în 2002. În 2003, unul din anii record în productia de fructe, pe fondul vremii favorabile, consumul pe cap de locuitor a fost de 57 kg anual.

1.5 STRATEGII DE IMPLEMENTARE, DATE PRIVIND PIATA POTENTIALA SI PROMOVAREA

Exporturile Romaniei de produse agroalimentare in anul 2005 au insumat 587,4 mil. Euro, inregistrandu-se o crestere a acestora cu 14,6 % fata de anul 2004. In valoarea totala a exportului, animalele vii detin o pondere de 20,9%, fiind urmate de : seminte si ulei de floarea soarelui (14,4%), porumb (6,5%), orz (4,5%), nuci (3,8%), grau (3,7%).



1. Produse la care soldul balantei comerciale este pozitiv (430 mil. Euro) –orz, grau, porumb, animale vii (bovine, ovine, cai), ulei de floarea soarelui si soia, vinuri, branzeturi, miere, conserve si preparate din carne, sroturi de floarea soarelui, nuci;

2. Produse la care soldul balantei comerciale este negativ (1779 mil. Euro) din care:

A. Produse care nu se realizeaza in Romania (416 mil. Euro):banane, citrice, cafea, condimente, orez, arahide, ulei de palmier, ulei de masline si de nuci de cocos, pudra, pasta si unt de cacao, extracte si esente de cafea, preparate alimentare (concentrate de tip cola si de citrice), faina de peste, hrana pentru caini si pisici;

B. Produse la care oferta interna nu acopera integral consumul (1041 mil. Euro): porci vii si carne de porc, intestine, flori, legume proaspete in extrasezon, fructe de livada, zahar, malt, slanina, mate, conserve de legume si fructe, preparate pentru supe, sosuri, furaje proteice, unele specii de seminte pentru insamantat, conuri de hamei, tutun;

C. Produse importate pentru diversificarea gamei sortimentale a ofertei de piata (322mil.Euro): tigarete, unele sortimente de peste si conserve de peste, ciocolata si produse zaharoase, produse de patiserie si brutarie, fructe proaspete.

In anul 2006 ponderea exportului realizat in tarile membre ale UE a reprezentat 66% din exportul total de astfel de produse. Procesul de liberalizare graduala a comerului agricol cu UE a fost intr-o permanenta dinamica si a cunoscut mai multe etape, prin care concesiile tarifare de care beneficiaza produsele romanesti pe piata comunitara au fost intr-o continua imbunatatire.

In prezent, cea mai mare parte a produselor agroalimentare romanesti beneficiaza de reduceri sau exceptari de taxe vamale de import, fie pentru cantitati nelimitate, fie in cadrul unor relatiilor tarifare, atunci cand sunt livrate in Uniunea Europeana.

Ultimele negocieri cu Comisia Europeana, prilejuite de adaptarea Acordului European ca urmare a extinderii UE cu 5 tari foste membre CEFTA, materializate in Protocolul aditional la Acordul european, ratificat prin Legea 220/2005, s-au concretizat prin imbunatatirea substantiala a conditiilor de acces pentru marfuri cu potential de export, atat prin largirea gamei de produse care fac obiectul unui tratament preferential cat si prin adancirea concesiilor existente, constand in eliminarea taxelor vamale de import si cresterea nivelului relatiilor tarifare.

Dintre produsele romanesti de interes pentru exportul in UE care se realizeaza fara taxe vamale de import, in cantitati nelimitate mentionam: ovine vii, suc de mere, miere naturala, unele **sortimente de legume si fructe proaspete**, ulei de floarea soarelui si soia, margarina, **conserve si sucuri de legume si fructe**.

Suplimentar eliminarii taxelor vamale la castravetii destinati procesarii s-a eliminat pretul de intrare pentru o cota de 10 mii tone si respectiv reducerea graduala a acestui pret, pentru 4000 tone castraveti de consum.

Din categoria produselor pentru care importul in UE este liberalizat total in limita unor contingente tarifare anuale fac parte: bovine vii (46 mii capete), carne de pasare (9 mii tone),

oua (2.335 tone), branzeturi (2.600 tone), conserve si preparate din carne (3.825 tone), vinuri (345.000 hl), tomate (9.750. tone), cereale (230 mii tone grau, 149 mii tone porumb, 89 mii tone secara, 7 mii tone orz), faina (18 mii tone). S-a observat o imbunatatire a comertului produselor agricole transformate dintre Romania si UE incepand cu 1.12.2005 datorita intrari in vigoare a Legii nr. 303/2005 pentru ratificarea Deciziei nr. 3 /2005 a Consiliului de Asociere Romania - UE privind imbunatatirea regimului comertului cu produse agricole transformate.

Alte oportunitati pentru exportul unor produse agroalimentare sunt create si prin facilitatile de acces pe pietele Turciei, Israelului, a tarilor din spatiul fostei Iugoslavii, (Macedonia, Albania, Bosnia si Hertegovina, Serbia si Muntenegru), prevazute prin Acordurile de Comert Liber incheiate cu tarile respective, la care se adauga Bulgaria si Croatia, in cadrul CEFTA.

In cadrul Sistemului de Sustinere si Promovare a Exportului cu finantare de la bugetul de stat, Ministerul Agriculturii, Padurilor si Dezvoltarii Rurale deruleaza Programul de prime la export pentru produse agroalimentare si Programul de crestere a competitivitatii produselor agricole, cu o alocatie bugetara in anul 2006, de 14.108 mii lei (RON). Aceste programe vizeaza utilizarea fondului atat pentru acordarea de prime la export, la marfuri cu oportunitati de vanzare pe pietele externe si care sunt eligibile in conformitate cu angajamentele asumate de Romania in Runda Uruguay, dar si pentru cresterea calitatii produselor agroalimentare prin implementarea sistemelor de management al calitatii, dotarea laboratoarelor si protejarea marcilor si inventiilor.

Produsele eligibile sunt : *legume si fructe*, vinuri, animale vii cereale, seminte oleaginoase, uleiuri vegetale, unt si grasimi vegetale, branzeturi, carne (bovine, porcine, ovine) si preparate din carne de pasare, oua.

Tara noastra a introdus incepand cu 1 martie 2006 intr-o maniera simplificata sistemul certificatelor de export si de import si sistemul garantiilor in vederea armonizarii legislatiei in domeniul Mecanismelor Comerciale cu cea a Uniunii Europene, pentru anumite produse agricole (HG.255/2006).

1.6 INFORMATII FINANCIARE SI TEHNICE

Orice politica de dezvoltare economica trebuie sa aiba in vedere trei obiective principale :

- Cresterea nivelului de trai, incluzand suplimentar venituri ridicate, mai multe locuri de munca, o mai mare atentie asupra valorilor culturale si umaniste ;
- Cresterea posibilitatilor de realizare si distributie pe scara larga a bunurilor care sustin nevoile de baza ale vietii ;
- Cresterea nivelului oportunitatilor economice si sociale care stau la dispozitia indivizilor si natiunilor.

O oportunitate economica o reprezinta pentru comuna Aricestii Zeletin realizarea unei ferme pomicole. Pentru aceasta prezentam in continuare cateva date tehnice si financiare.

Lucrari pentru pregatirea terenului, infiintarea sau reabilitarea plantatiilor pomicole si viticole (prin inlocuirea vitei de vie imbatranite si hibrizilor numai cu soiuri nobile cuprinse in „Catalogul oficial al soiurilor (hibrizilor) plantelor de cultura din Romania” editia 2002, aprobat prin Ordinul nr. 219/23.05.2002 al Ministerului Agriculturii, Alimentatiei si Padurilor, pe suprafetele existente, fara cresterea suprafetei totale cultivate cu vita de vie), numai pentru plantele perene (plantatii pomicole, viticole, de plante medicinale si aromatice, flori perene, hamei, arbusti fructiferi);

Lucrari executate de terti pentru defrisare, pregatirea solului, infiintarea plantatiilor de plante perene, incluzand realizarea unui sistem de sustinere, spalieri, sarma, achizitionarea de material de plantat, cu exceptia ingrasamintelor;

Construirea, modernizarea si extinderea cladirilor operationale si a utilitatilor pentru:

- sortarea, depozitarea, conditionarea, pachetizarea, ambalarea, etichetarea sau prima procesare a productiei fermei;
- cladiri de birouri pentru ferma
- sere construite din structuri metalice usoare;
- depozite pentru combustibili si lubrifianti;
- ateliere de reparatii si adapostire a utilajelor;
- constructii speciale pentru utilitati;
- platforme pentru incarcare/descarcare, cantarire a recoltelor;
- silozuri.

Utilaje, echipamente si instalatii noi, incluzand cheltuielile de montaj, pentru:

- sortarea, depozitarea, conditionarea, pachetizarea, ambalarea, etichetarea sau prima procesare a productiei fermei;
- dotarea serelor;
- producerea si dozarea furajelor complexe;
- sistemul de irigatii si echipamente;
- utilitati (alimentarea cu apa, canalizare, tratamentul apelor uzate, energie electrica, energie termica, telecomunicatii);
- instalatii aferente depozitarii si reparatiilor de utilaje si echipamente.

Utilaje agricole noi si unelte:

- tractoare si remorci;
- combine;
- alte masini agricole si echipamente conexe;
- mijloace de transport de incinta;
- mijloace de transport specializate.

Achizitionarea de material saditor pentru plantatii pomicole si viticole, al carui pret variaza intre 5.56-6.94 euro/buc.

Distantele de plantare prea mari sau prea mici prezinta un mare inconvenient de productie.

Tabelul 1.1.

**Distante de plantare
pentru zona dealurilor mici si mijlocii**

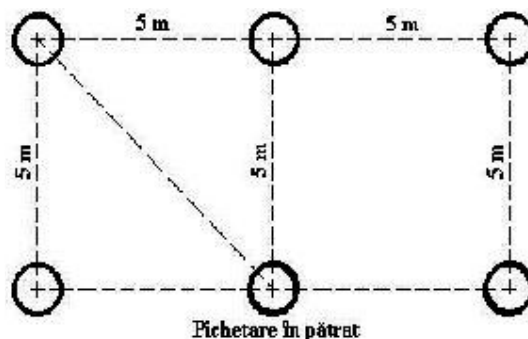
Specia	Fertilitatea solului	Grupa de soiuri	Portaltoiul	Distanța de plantare - metri
MAR	Mijlocie	Standard	M 106	4 x 4
	Mica	Spur	M 106	4 x 2
PAR	Mijlocie	Viguros	Franc	4 x 3
			Vegetativ	3 x 2
		Mijlociu	Franc	4 x 2
			Vegetativ	3 x 1,25
GUTUI	Mijlocie	Viguros	Gutui	4 x 2
		Mijlociu	Gutui	3 x 1,5
PRUN	Mijlocie	Viguros	Vegetativ	5 x 4 / 4 x 4
		Mijlociu	Vegetativ	4,5 x 3,5 / 4 x 3
CIRES	Mijlocie	Viguros	Mahaleb	6,5 x 5 / 5 x 5
		Mijlociu	Vegetativ	5 x 4
VISIN	Mijlocie	Mijlociu	Vegetativ	4 x 2
		Pitic	Vegetativ	3 x 1,5
NUC	Mijlocie	Viguros	Franc	10 x 8
		Mijlociu	Nuc negru	8 x 6
CAIS*	Mijlocie	Viguros	Franc, Zarzar	5 x 4 / 4 x 4
		Mijlociu	Franc, Zarzar	4 x 3
PIERSIC*	Mijlocie	Viguros	Franc	5 x 4 / 4 x 4
		Mijlociu	Piersic	4 x 3 / 4 x 2

* Acolo unde nu este pericolul de brume tarzii de primavara si cu ierni mai blande.

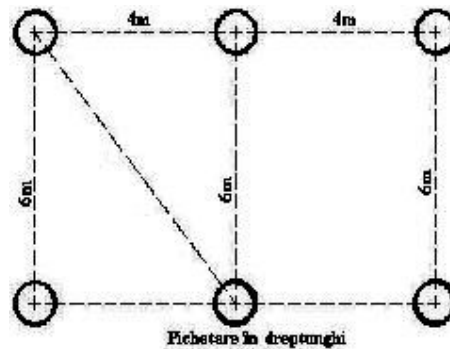
In tabelele 1 si 2 sunt prezentate distante de plantare specifice zonei de dealuri mici, mijlocii si ses, pentru speciile de pomi inmultite la pepiniera de pomi Sarca, apartinand Statiei de Cercetare - Dezvoltare pentru Pomicultura Iasi.

Sistemul de pichetat ales este dat de figura geometrica, ce se realizeaza pe teren cu ajutorul a 3-4 picheti si care poate fi: un patrat, un dreptunghi sau un triunghi. Denumirea acestor forme este atribuita si sistemelor de pichetat:

Pichetatul in patrat, la care distantele dintre randuri sunt egale cu cele dintre pomi pe rand. Acest tip de pichetat se foloseste in general, pentru infiintarea plantatiilor clasice si pe terenuri plane;

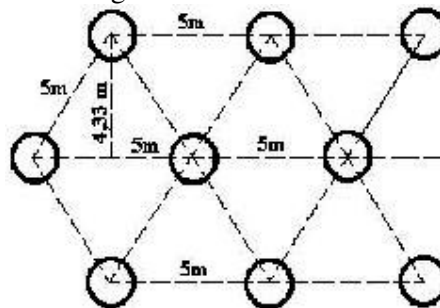


Pichetatul in dreptunghi, cu distantele mai mari intre randuri si mai mici intre pomi pe rand, se utilizeaza mai mult pe terenurile plane si cu panta usoara pentru toate tipurile de livezi;



Pichetare in dreptunghi

Pichetatul in triunghi, ofera pomilor conditii mai bune de captare a luminii directe si de distributie a radacinilor in spatiul de nutritie. Pe terenurile in panta, pomii constituie obstacole pentru apa care se scurge la vale si erodeaza solul.



Pichetarea in triunghi

Pentru executarea unui pichetat sunt necesare:

- jaloane de 2 m vopsite cu rosu si alb, pentru a fi vizibile;
- ruleta sau panglica de otel de circa 50 m lungime;
- sarma cu noduri marcata din metru in metru de circa 50 m lungime;
- picheti, tarusi si maiuri din lemn;
- triunghi compas cu deschidere reglabila (2 - 2,5).

Pe terenurile plane pichetatul incepe cu jalonarea laturii lungi, luandu-se ca aliniament fix un drum, un gard, o perdea de copaci etc, care exista si nu poate fi mutat usor.

In zonele colinare, unde majoritatea terenurilor sunt framantate si au diferite expozitii si pante, orientarea si pichetarea randurilor solicita o atentie si o pricepere deosebita.

Pe versantii scurți, cu pante mici si uniforme, pichetatul randurilor de pomi se face paralel cu curbele de nivel, plecandu-se de la un aliniament jalonat la baza pantei sau de-a lungul potecilor facute de animale in timpul pasunatului.

Pe versantii lungi ai dealurilor inalte, pichetatul constituie o lucrare mai complexa, care se executa de catre cadre calificate cu ajutorul aparatelor de masurat.

Tabelul 1.2.

Distante de plantare pentru zona de ses

Specia	Fertilitatea solului	Grupa de soiuri	Portaltoiul	Distanta de plantare - metri
MAR	Mijlocie	Standard	M 106	4 x 2,5
		Spur	M 9	3,5 x 1
PAR	Mijlocie	Viguros	Franc, gutui	4 x 3
		Mijlociu	Franc, gutui	3 x 1,25
GUTUI	Mijlocie	Viguros	Gutui	4 x 2,5
		Mijlociu	Gutui	4 x 2
PRUN	Mijlocie	Viguros	Franc, Corcodus	6 x 5
		Mijlociu	Franc, Vegetativ	5 x 4
CIRES	Mijlocie	Viguros	Mahaleb	7 x 6
		Mijlociu	Mahaleb	6 x 5
VISIN	Mijlocie	Viguros	Franc, Mahaleb	4 x 3
		Mijlociu	Franc	3 x 1,5
NUC	Mijlocie	Viguros	Franc	10 x 8
		Mijlociu	Nuc negru	8 x 6
CAIS*	Mijlocie	Viguros	Franc, Zarzar	5 x 4
		Mijlociu	Franc, Zarzar	4 x 3
PIERSIC*	Mijlocie	Viguros	Franc	5 x 4
		Mijlociu	Migdal, Piersic	4 x 4

Marcarea pe teren a pozitiei de plantare a pomilor se face printr-un singur pichet.

Intalnim deseori in livada de langa casa sau in plantatiile cu scop comercial, pomi care desi au beneficiat de cele mai bune conditii climatice, agrotehnice, ingrijiti cu multa migala si maiestrie de bunul gospodar, au inflorit dar nu au legat fructe. Acesti pomi care sunt din anumite specii si soiuri au nevoie sa se polenizeze cu polen strain (fiind autosterile), de la alte soiuri autofertile pentru ca fructele lor sa lege.

Un factor deosebit de important pentru asigurarea unor recolte mari si de calitate, care trebuie avut in vedere chiar de la infiintarea livezii, este distribuirea soiurilor in livada, pentru a asigura polenizarea reciproca.

Toate soiurile de mar sunt autosterile, adica nu leaga fructe prin polenizare cu polenul propriu. Ele au nevoie de polen de la un alt soi. Prin cercetari s-a stabilit care este cel mai bun polenizator pentru fiecare soi si care este efectul polenizarii cu unul sau altul dintre polenizatori. Lista cu principalii polenizatori va fi prezentata la fiecare specie pomicola in urmatoarele capitole.

Pentru asigurarea unui efect maxim al polenizarii dintre soiuri, trebuie respectate cateva reguli si anume:

- soiurile sa aiba aceeasi perioada de inflorire;

- distanta dintre soiul de baza si soiul polenizator sa nu fie prea mare;
- polenizarea se face cu ajutorul albinelor si al vantului (nuc, alun, castan);
- pentru o buna polenizare sunt necesare minimum doua familii de albine la hectar;
- pentru protejarea albinelor in perioada infloritului, se recomanda sa nu se efectueze stropiri cu insecticide, iar daca acestea se executa, se vor folosi insecticidele care nu omoara albinele;

- asezarea stupilor in livada pentru polenizare, se va face in imediata apropiere a livezii sau chiar in mijlocul acesteia si neaparat la inceputul infloritului;

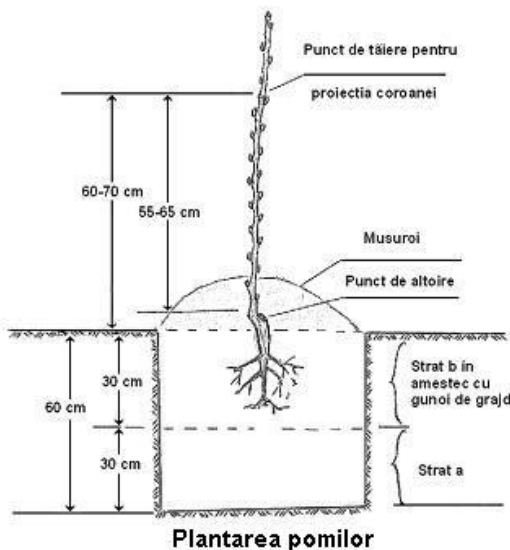
Epoca de plantare. Cele mai bune rezultate dau plantarile de toamna, deoarece, pana in primavara radacinile pomilor realizeaza un contact strans cu pamantul, ranile se caluseaza, uneori emit chiar radacini noi iar in groapa de plantare se acumuleaza umiditate, care se pastreaza si in perioadele mai secetoase din timpul primaverii.

Plantarile de primavara executate cu intarziere, pot sa compromita plantatia si sa intarzie intrarea pe rod a pomilor.

Sapatul gropilor. In teren desfundat gropile se fac cu putin timp inainte de plantare, sau in ziua plantarii, pentru a nu se pierde umezeala acumulata in sol, cu dimensiunile de 50/50/60 cm. Pe terenurile nedesfundate dimensiunile gropilor trebuie sa fie de 80/80 cm si adanci de 70 cm si se efectueaza cu 2-3 luni inainte de plantare. Dupa saparea gropilor se trage 2/3 din pamant in groapa de plantare.

La plantare se folosesc pomi din campul II al scolii de pomi, care se procura de la pepinierele pomicole. Pana la plantare materialul saditor se stratifica in santuri cu adancimea

de 50-60 cm. Fasonarea radacinilor pomilor consta in scurtarea si eliminarea celor ranite. Radacinile principale se lasa cat mai lungi, radacinile secundare se scurteaza cu 1/3 din lungime iar cele subtiri la 1-2 cm sau raman intacte. Dupa fasonare, pomii se mocirlesc cu un amestec format din pamant galben (2 parti), baleza proaspata de vita (1 parte) si apa pana la consistenta smantanii.



Adancimea de plantare a pomilor. Pomii trebuie plantati cu punctul de altoire la 3-4 cm mai sus de nivelul solului, asezandu-se pe un musuroi de pamant, facut in mijlocul gropii de plantare. Plantatul pomilor se face de catre o echipa formata de obicei, din doua persoane. Una fixeaza si tine pomul in pozitie verticala in mijlocul gropii de plantare si la adancimea

corespunzatoare iar cealalta trage pamant provenit din stratul fertil al solului, bine maruntit si reavan in jurul radacinilor. Se scutura usor pomul, ca pamantul sa patrunda printre radacini, astfel in cat sa nu existe spatii goale. Dupa ce s-au acoperit radacinile cu un strat de 5-10 cm de pamant, se taseaza uniform pamantul in jurul pomului, incepand de la marginea gropii spre interior.

Se administreaza 10-15 kg de gunoi de grajd bine fermentat, apoi se completeaza groapa cu pamant si se taseaza din nou.

Pe timp secetos, in special primavara, pomii plantati se uda cu 15-20 litri de apa. In final, se face un musuroi pe suprafata gropii de plantare, cu restul pamantului ramas, fara a se mai tasa. Proiectarea coroanei pomilor. Pomii sub forma de varga se scurteaza la 60-70 cm de la nivelul solului in cazul plantatiilor intensive, respectiv la 80 cm in cazul coroanelor globuloase, utilizate in sistemul semiintensiv. Scurtarea pomilor este bine sa se execute primavara, inclusiv la pomii plantati toamna.

La o investitie de **116.000 €**, cost ce cuprinde : achizitionare material saditor, utilaje si echipamente, pregatirea si modelarea terenului, lucrarile de plantat si intretinere, raportul privind rezultatele financiare este:

La calcularea indicatorilor s-a luat in considerare cursul valutar: 1 €= 3.4 ron

Personal minim necesar	Nr.	Sal. net/luna	Total sal./luna
Administrator	1	300	300
Contabil	1	200	200
Muncitori	20	175	3500
Total salarii/luna			4000
Total salarii+taxe/luna			7450
Total salarii+taxe/an			89400

Prognoza vanzari

INDICATORI	2010	2011	2012
Total vanzari(kg)	453386	476055	499858
Vanzari mere	146500	153825	161516
Vanzari visine	161256	169319	177785
Vanzari prune	145630	152912	160557
Pret mediu €/kg			
Mere	0,53	0,53	0,53
Visine	0,56	0,56	0,56
Prune	0,36	0,36	0,36
Total incasari din vanzari €	220375	231394	242964
Incasari vanzari mere	77645	81527	85604
Incasari vanzari visine	90303	94819	99559
Incasari vanzari prune	52427	55048	57801
Alte venituri din activitate	150	1050	5000
Venit net din activitate	220525	232444	247964

Indicatori de operare

Indicatori	2010	2011	2012
% de venituri din mere	35,23	35,23	35,23
% de venituri din visine	40,98	40,98	40,98
% de venituri din prune	23,79	23,79	23,79
% de venituri alte activitati	0,07	0,45	2,06

Prognoza fluxului mijloacelor banesti

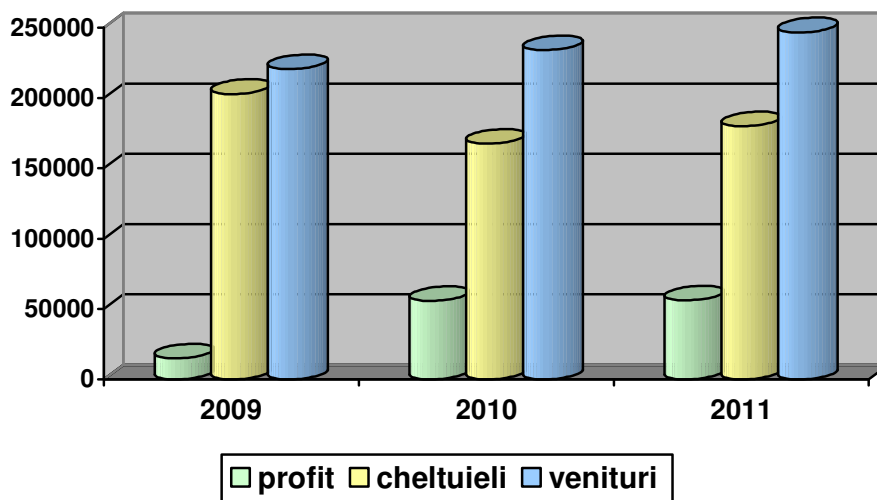
INDICATORI	Total pe an,€
------------	---------------

Sold initial	170000
Plata obligatiilor	
- dobanda spre plata	369
- impozit spre plata	2839
- dividende spre plata	5000
Dobanda primita din investitii	249
Salarii si contributi sociale	89400
Incasari de la debitori	220375
Plati la creditorii, din care :	170000
- constructie	90000
- echipamente, lucrari plantare	46000
- material saditor, materiale	34000
Alte cheltuieli 10%	22038
Cheltuieli cu marketing si publicitate	1102
Dividende intermediare	5000
Proгноza balantei la sfarsit de perioada	94877

Proгноza profit si pierdere

Indicatori	2010	2011	2012
Total vanzari	220375	231394	242964
Alte venituri	275	2560	3690
Total venituri	220650	233954	246654
Cost direct vanzari	80000	34000	37400
Cheltuieli salarii si taxe	89400	93870	98564
Cheltuieli cu marketing si publicitate	1102	1157	1215
Cheltuieli cu dobanzile bancare	369	387	407
Dividende	10000	15000	18000
Alte cheltuieli 10 %	22038	23139	24296
Total cheltuieli	202908	167554	179882
Venit inainte de impozitare	17742	66400	66772
Impozit profit	2839	10624	10684
Profit net	14903	55776	56089

Evolutia rezultatelor financiare



1.7 CONCLUZII

Asa cum rezulta din analize, comuna **Aricestii Zeletin** prezinta un potential agricol ridicat, avand o ferma pomicola in suprafata de 180 ha, dorind extinderea acesteia la 300 ha. Extinderea fermei ar putea duce la infiintarea unui centru de prelucrare fructe.

Avantajele extinderii fermei pomicole in comuna **Aricestii Zeletin**:

- ✓ cresterea economica a zonei;
- ✓ dezvoltarea de activitati economice alternative si conexe;
- ✓ creare de noi locuri de munca si cresterea ocuparii fortei de munca;
- ✓ atragerea de veniturilor la bugetul primariei.
- ✓ contributie la dezvoltarea durabila a agriculturii: biodiversitate; protectia mediului; imbunatatirea fertilitatii solului;
- ✓ promovarea unei economii rurale viabile;
- ✓ avantaj competitiv si comparativ: pretul produselor ecologice (mai mari cu 20-60%); cererea pe piata mondiala in crestere;
- ✓ calitatea produselor raspunde exigentelor consumatorilor;

Investitia initiala pentru infiintarea fermei pomicole este in suma de 185.000 €, recuperarea investitie depinzand de politica de amortizare a pe care o va aplica conducerea viitoarei ferme.

ANEXE:

Legea 348 din 10 iulie 2003, a POMICULTURII

Publicat in Monitorul Oficial nr. 541 din 28 iulie 2003

Emitent: Parlamentul

Parlamentul Romaniei adopta prezenta lege.

CAPITOLUL I: Dispozitii generale

Art. 1

Prezenta lege reglementeaza cadrul de orientare a dezvoltarii pomiculturii, infiintarea si exploatarea plantatiilor pomicole, producerea si valorificarea fructelor, pe baza fundamentarii stiintifice si extensiei sustinute a progresului tehnic, in conditiile organizarii comune de piata in sectorul fructelor.

Art. 2

(1) Organul de specialitate al administratiei publice centrale in domeniu, care elaboreaza strategia de dezvoltare a pomiculturii, este Ministerul Agriculturii, Padurilor, Apelor si Mediului.

(2) Obiectivele strategice ale dezvoltarii pomiculturii sunt:

- a) concentrarea si specializarea productiei pomicole;
- b) dezvoltarea centrelor si bazinelor cu traditie in domeniu, care sa asigure specializarea pe produse de calitate cu denumire de origine geografica.

Art. 3

(1) Organizarea comuna de piata in sectorul fructelor contine reguli privind:

- a) patrimoniul pomicol si potentialul de productie pomicola;
- b) producerea materialului saditor pomicol;
- c) securitatea alimentara, precum si valorificarea fructelor si produselor din fructe;
- d) organizatiile profesionale, interprofesionale si organismele pe filiera;
- e) instrumentele si mecanismele de reglementare a pietei.

(2) Speciile de pomi, arbusti fructiferi si capsuni cultivate in Romania sunt prevazute in anexa nr. 1.

CAPITOLUL II: Productia pomicola

SECTIUNEA 1: Patrimoniul pomicol

Art. 4

(1) Patrimoniul pomicol este alcatuit din: pomi si arbusti fructiferi, indiferent de sistemul de cultura, capsunarii, pepiniere pomicole, inclusiv terenurile pentru asolamente, terenurile in pregatire pentru plantare si terenurile din intravilan plantate cu pomi, arbusti fructiferi si capsuni.

(2) In Romania pastrarea patrimoniului pomicol, mentinerea si ridicarea valorii biologice si a potentialului productiv al plantatiilor de pomi, arbusti fructiferi si protejarea mediului inconjurator constituie o obligatie a cultivatorilor.

Art. 5

(1) Patrimoniul pomicol se clasifica in urmatoarele categorii:

- a) plantatii tinere, pana la intrarea pe rod;

b) plantatii pe rod, in plina productie;

c) plantatii pe rod, in declin;

d) pepiniere pomicole;

e) colectii pomologice, culturi de concurs si loturi experimentale;

f) terenuri in pregatire pentru infiintarea plantatiilor.

(2) Sistemul de cultura se defineste prin densitate, sortimente, tehnologii, performante tehnice si economice si se clasifica astfel:

a) sistem extensiv;

b) sistem intensiv;

c) sistem superintensiv;

d) pomi razleti.

Art. 6

(1) Plantatiile de pomi fructiferi, arbusti fructiferi si capsuni se realizeaza in Romania cu precadere pe arealele consacrate, situate in special in zona colinara, pe nisipuri, precum si pe alte terenuri cu conditii ecologice favorabile, denumite areale pomicole, care sunt supuse delimitarii teritoriale.

(2) Arealele pomicole reprezinta zona geografica a culturii pomilor si arbusrilor fructiferi, constituie o categorie distincta a fondului funciar si sunt prevazute in anexa nr. 2.

(3) Din punct de vedere teritorial, patrimoniul pomicol se delimiteaza in zone, bazine, centre si exploatare pomicole, alcatuite din livezi, astfel cum vor fi definite in normele metodologice de aplicare a prezentei legi.

(4) Pomii si arbustii fructiferi situati in curti, pasuni, fanete, aliniamente si perdele de protectie, denumiti pomi razleti, si ale caror produse nu fac obiectul comercializarii pe piata nu fac parte din cadastrul pomicol.

(5) Evidenta pomilor razleti se tine separat.

Art. 7

(1) Delimitarea teritoriala a patrimoniului pomicol se inregistreaza in cadastrul agricol ca pozitie distincta, numita cadastru pomicol, si urmareste:

a) stabilirea perimetrelor patrimoniului pomicol;

b) structura patrimoniului pomicol pe sisteme de cultura, specii, parcele si detinatori.

(2) Ministerul Agriculturii, Padurilor, Apelor si Mediului impreuna cu Ministerul Administratiei si Internelor stabilesc normele metodologice de realizare si tinere a evidentei cadastrului pomicol, ca o componenta a cadastrului agricol, cu respectarea prevederilor legale in domeniu.

(3) Ministerul Agriculturii, Padurilor, Apelor si Mediului, cu sprijinul Academiei de Stiinte Agricole si Silvice "Gheorghe Ionescu-Sisesti", efectueaza

delimitarea si actualizarea lucrarilor de zonare si microzonare a arealelor pomicole.

Art. 8

Ministerul Agriculturii, Padurilor, Apelor si Mediului si Ministerul Administratiei si Internelor organizeaza recensamantul patrimoniului pomicol, din 10 in 10 ani, incepand cu anul 2005.

Art. 9

Normele tehnice de infiintare si defrisare a plantatiilor pomicole, denumite livezi, indiferent de forma de proprietate, vor fi reglementate prin ordin al ministrului agriculturii, padurilor, apelor si mediului.

SECTIUNEA 2: Producerea materialului saditor

Art. 10

Producerea materialului saditor pomicol se face numai de catre pepinierele pomicole autorizate, potrivit Legii nr. 266/2002 privind producerea, prelucrarea, controlul si certificarea calitatii, comercializarea semintelor si materialului saditor, precum si inregistrarea soiurilor de plante.

Art. 11

(1) Pepinierele pomicole au obligatia sa produca material saditor numai din categoriile biologice prevazute in sortimentul aprobat prin Catalogul oficial al soiurilor de plante si hibrizi cultivate in Romania si cataloagele oficiale ale soiurilor si hibrizilor cultivati in Uniunea Europeana.

(2) Categoriile biologice superioare de material saditor pomicol, prebaza si baza se produc in unitati autorizate.

Art. 12

In pomicultura se admit la plantare urmatoarele categorii de material saditor:

- a) pomi altoiti, formati in pepiniere;
- b) pomi pe radacini proprii, din sortimentul admis la inmultire, obtinuti prin metode clasice sau culturi de meristeme;
- c) butasi inradacinati, marcote, drajoni, stoloni.

Art. 13

Pentru producerea materialului saditor pomicol sunt folosite urmatoarele categorii de material initial:

- a) portaltoi obtinuti pe cale generativa din samburi si seminte, proveniti din plantatii semincere autorizate;
- b) portaltoi obtinuti pe cale vegetativa - clone - din plantatii mama de butasi, marcotiere si drajoniere autorizate sau prin culturi de meristeme;
- c) altoi, prelevat sub forma de ramuri sau muguri, din plantatii mama autorizate.

Art. 14

Baza materiala aferenta sectorului de productie a materialului saditor pomicol este protejata, detinatorii fiind obligati sa respecte destinatia initiala a acesteia.

SECTIUNEA 3: Infiintarea, exploatarea si defrisarea plantatiilor pomicole

Art. 15

Infiintarea plantatiilor de pomi, arbusti fructiferi si capsuni, organizate in exploataii pomicole amplasate in zone, bazine, centre pomicole de o anumita suprafata si o anumita structura de specii si soiuri, in conformitate cu dispozitiile prezentei legi si ale

Ordonantei de urgenta a Guvernului nr. 108/2001 privind exploatarea agricole, aprobata cu modificari si completari prin Legea nr. 166/2002, este optiunea libera a oricarui proprietar sau detinator de teren.

Art. 16

(1) Soiurile fiecarei specii de pomi, arbusti fructiferi si capsuni se clasifica in urmatoarele categorii: recomandate, autorizate, autorizate temporar si interzise.

(2) Definitiiile categoriilor de soiuri se stabilesc prin normele metodologice de aplicare a prezentei legi.

(3) Ministerul Agriculturii, Padurilor, Apelor si Mediului, prin Institutul de Cercetare-Dezvoltare pentru Pomicultura, asigura elaborarea lucrarilor de zonare a speciilor de pomi si arbusti fructiferi recomandate si autorizate pentru cultura in cadrul fiecarei zone, bazin si centru pomicol, precum si actualizarea periodica a acestora.

Art. 17

(1) Exploatarea pomicole beneficiaza de facilitati financiare din partea statului, in conformitate cu legislatia in vigoare.

(2) Infiintarea exploatarea pomicole in zonele, bazinele si centrele pomicole beneficiaza de sprijin financiar din partea statului.

Art. 18

Amenajarea unor terenuri in panta, slab fertile si cu fenomene de eroziune a solului si valorificarea acestora prin culturi pomicole sunt considerate activitati de interes national pentru protejarea mediului si se bucura de sprijinul statului asigurat prin Fondul de ameliorare a fondului funciar, potrivit legislatiei in vigoare.

Art. 19

(1) Plantatiile de pomi cu suprafata mai mare de 0,5 ha si cele de arbusti fructiferi de peste 0,2 ha, situate in zone, bazine si centre consacrate, se infiinteaza in baza autorizatiei de plantare, eliberata de directiile generale pentru agricultura si dezvoltare rurala judetene si, respectiv, a municipiului Bucuresti, conform reglementarilor stabilite prin normele metodologice de aplicare a prezentei legi.

(2) Pentru plantatiile de pomi cu suprafata mai mare de 2 ha si pentru plantatiile de arbusti fructiferi cu suprafata mai mare de 0,5 ha, autorizatia de plantare se elibereaza in baza unui proiect de infiintare a exploatarea pomicole, elaborat de persoane autorizate si avizat de Institutul de Cercetare-Dezvoltare pentru Pomicultura sau de statiunea de cercetare si dezvoltare pomicola din zona.

(3) Sunt exceptate de la obtinerea autorizatiei de plantare colectiile de pomi si arbusti fructiferi, culturile pomicole de concurs si parcelele experimentale.

Art. 20

Toate plantatiile pomicole organizate in exploatarea agricole se infiinteaza numai cu soiuri din categoriile recomandate si autorizate.

Art. 21

(1) Defrisarea plantatiilor de pomi si arbusti fructiferi de interes comercial apartinand persoanelor fizice sau juridice se face numai in baza autorizatiei

de defrisare, eliberata de catre directiile generale pentru agricultura si dezvoltare rurala judetene si, respectiv, a municipiului Bucuresti, in conditiile prevazute de legislatia in vigoare.

(2) Sunt exceptate de la obtinerea autorizatiei de defrisare colectiile de pomi si arbusti fructiferi, culturile pomicole de concurs si parcelele experimentale, care se aproba de consiliile stiintifice ale unitatilor respective.

Art. 22

(1) Durata de functionare a plantatiilor de pomi si arbusti fructiferi, in conditiile de exploatare normala, precum si modalitatea defrisarii acestora sunt prevazute in normele metodologice de aplicare a prezentei legi.

(2) In cazul in care, dupa defrisare, terenul respectiv nu se replanteaza, detinatorii au obligatia sa inainteze la directiile generale pentru agricultura si dezvoltare rurala judetene si, respectiv, a municipiului Bucuresti, cu 3 luni inaintea defrisarii, documentatia necesara pentru schimbarea categoriei de folosinta a terenurilor, in conformitate cu prevederile legale in vigoare.

(3) Regimul de exploatare a plantatiilor pomicole si arbustilor fructiferi apartinand institutiilor de invatamant, cu scop didactic, si al parcelelor experimentale ale unitatilor de cercetare se va stabili prin planurile de invatamant, respectiv prin programele de cercetare ale unitatilor respective.

Art. 23

(1) Cultura speciilor de nuc, migdal, castan comestibil, alun, denumite in continuare nucifere, este supusa si urmatoarelor prevederi speciale:

a) infiintarea plantatiilor de nucifere se face cu material saditor selectionat de catre pepinierele autorizate. Pe terenurile supuse eroziunii se pot planta si biotipuri locale provenite de la pepinierele silvice;

b) taierea unui nuc sau castan comestibil, indiferent de sistemul de cultura sau de forma de proprietate, se face pe baza autorizatiei-model prevazute in anexa nr. 3a) sau 3b) la prezenta lege, cu obligatia plantarii prealabile a 5 pomi tineri din soiurile recomandate si autorizate;

c) cererea pentru taierea nucilor si castanilor comestibili razleti, solicitata de persoane fizice sau juridice, se depune cu cel putin 3 luni inaintea executarii taierii, iar aceasta se verifica si se aproba de directiile generale pentru agricultura si dezvoltare rurala judetene si, respectiv, a municipiului Bucuresti;

d) in cazurile cand se solicita defrisarea plantatiilor de nuc si castan comestibil in masiv, este obligatorie expertiza tehnica efectuata de Institutul de Cercetare-Dezvoltare pentru Pomicultura sau de statiunea de cercetare si dezvoltare pomicola din zona. Termenul de depunere a documentatiei de defrisare este de cel putin 6 luni inaintea datei propuse pentru defrisare;

e) criteriile care stau la baza documentatiei in vederea autorizarii taierii exemplarelor de nuc si castan comestibil, precum si defrisarea lor cand sunt

in masiv se stabilesc prin normele metodologice de aplicare a prezentei legi.

Art. 24

In termen de 90 de zile de la publicarea prezentei legi in Monitorul Oficial al Romaniei, Partea I, organele abilitate vor organiza inventarierea nucilor si a castanilor comestibili aflati in plantatii sau ca pomi razleti, cu consemnarea proprietarilor si a parcelelor cadastrale in care se gasesc.

Art. 25

In programele de impadurire si combatere a eroziunii solului din zonele de cultura a nucului si castanului se vor introduce si aceste specii. Regia Nationala a Padurilor si alti detinatori de terenuri forestiere vor utiliza la plantare material saditor din soiuri autorizate si recomandate, precum si biotipurile locale.

CAPITOLUL III: Valorificarea fructelor

Art. 26

In functie de insusirile specifice, fructele au urmatoarele destinatii:

- a) consum in stare proaspata;
- b) consum sub forma prelucrata industrial.

Art. 27

(1) Fructele destinate a fi livrate pentru consumul uman se clasifica in categorii de calitate, conform standardelor de comercializare, care dobandesc caracterul de obligativitate.

(2) Se supun standardelor de calitate urmatoarele fructe: ciresele, visinele, caisele, piersicile si nectarinele, capsunile, merele, perele, prunele, gutuile, nucile in coaja, fructele de arbusti fructiferi, precum si fructele de orice fel care fac obiectul importului.

(3) Se excepteaza de la cerintele de conformitate cu standardele de calitate

a) produsele oferite de catre producatori la centrele speciale de preluare, pregatire, ambalare, marcare, destinate vanzarilor de gros sau in detaliu;

b) produsele expediate in vrac catre unitatile si fabricile de procesare.

Art. 28

(1) Comercializarea fructelor, potrivit prevederilor art. 27 alin. (1), este supusa controlului de conformitate pe filiera produsului.

(2) Controlul de conformitate se face la fata locului, in toate stadiile de comercializare, de catre organismele autorizate prin lege.

Art. 29

(1) In cazul unor accidente de sanatate in consum, analiza fructelor care au facut obiectul vanzarii pe piata, privind continutul de reziduuri de pesticide, contaminanti si alte substante, este obligatorie si se efectueaza de laboratoarele acreditate.

(2) Evidenta tratamentelor si a substantelor utilizate in plantatiile pomicole destinate comercializarii fructelor se tine de catre producator si se supune controlului Inspectiei de stat pentru controlul tehnic in producerea si valorificarea legumelor si fructelor.

Art. 30

(1) Fructele proaspete destinate consumului uman circula pe filiera de produs insotite de certificate de conformitate cu standardele de calitate, eliberate de catre organismul de certificare instituit in acest scop.

(2) Modelul certificatului de conformitate se va stabili prin normele metodologice de aplicare a prezentei legi.

Art. 31

(1) Prelucrarea fructelor in scop comercial poate fi facuta de catre agenti economici autorizati pentru aceste activitate, cu mijloace proprii sau grupati in diferite forme de cooperare.

(2) Fructele destinate prelucrării industriale circula insotite de certificatul de destinatie industrială emis de catre organismele de control, al carui model se va stabili prin normele metodologice de aplicare a prezentei legi.

Art. 32

Prin prelucrarea fructelor se obtin urmatoarele produse:

- a) fructe deshidratate, intregi sau portionate, fainuri de fructe;
- b) fructe congelate, individual sau in bloc;
- c) sucuri: cu pulpa de fruct, limpezi, filtrate, conservate prin pasteurizare, nectaruri;
- d) sucuri concentrate;
- e) conserve: compoturi, dulceturi, gemuri, magiun de prune, marmelada, piureuri;
- f) distilate: tuica, palinca, rachiuri;
- g) fermentate: cidru, otet;
- h) alte produse.

Art. 33

(1) Dreptul de folosire de catre producatori a unor denumiri de origine pentru anumite loturi de fructe proaspete sau prelucrate se acorda prin certificat de atestare a originii geografice.

(2) Certificatul se elibereaza de catre organele abilitate in acest scop, pe baza verificarilor facute de specialisti imputerniciti pentru controlul respectarii conditiilor impuse pentru producerea fructelor si prelucrarea acestora.

Art. 34

Producatorii si comerciantii de produse alcoolice din fructe in vrac sunt obligati sa tina evidenta acestora, in conformitate cu legislatia in vigoare.

Art. 35

Etichetarea fructelor si a produselor din fructe se face conform standardelor si normelor de calitate.

Art. 36

(1) Distilatele, care se disting prin originalitatea insusirilor lor imprimata de locul de productie, soiul sau sortimentul de soiuri, tehnologia de distilare folosita, modul de pastrare si invecinare, se pot incadra in categoria bauturilor alcoolice din fructe, de calitate superioara, cu indicatia geografica din care provin.

(2) Comercializarea distilatelor din fructe de calitate superioara, cu indicatia geografica, se face sub numele arealului de productie pomicola delimitata, in mod obisnuit, al bazinului sau al centrului pomicol, eventual al comuna in care se afla exploatarea pomicola.

Art. 37

(1) Tuica este o bautura alcoolica romaneasca, obtinuta in mod expres prin fermentarea fructelor din speciile samburoase ori a maceratului din aceste fructe, in prezenta sau nu a samburelui, urmata de o distilare sau redistilare, la o concentratie alcoolica determinata la temperatura de 200C, specifica fiecarui sortiment, in functie de traditie, de indicarea arealului de productie a acesteia si de calitatea ei.

(2) In functie de zona in care s-au produs fructele, de tehnologia specifica aplicata, maturare sau invecinare, bautura astfel obtinuta poarta denumirea de: "palinca", "horinca", "turt".

(3) Concentratia alcoolica minima este diferentiata in functie de procesul tehnologic de obtinere, dar nu mai mica de 24 % in volum la comercializarea pentru consum.

Art. 38

(1) Rachiul de fructe este bautura alcoolica obtinuta in mod exclusiv prin fermentarea fructelor din speciile semintoase, a marcului sau sucului din aceste fructe, urmata de distilare la concentratia alcoolica specifica, astfel incat produsul obtinut in urma distilării sa aiba aroma si gustul fructului din care provine.

(2) Termenul Williams este admis pentru rachiul de pere produs in exclusivitate din soiul de pere Williams.

(3) Concentratia alcoolica a rachiului de fructe la temperatura de 200C este de minimum 37,5 % in volum.

Art. 39

In producerea tuicii, palincii si a rachiurilor de fructe nu este admis adaosul de alcool etilic din cereale, coloranti sau arome obtinute pe cale sintetica.

Art. 40

Se interzic producerea si comercializarea tuicii, a palincii si a rachiurilor provenite din spirt, arome si coloranti sintetici.

Art. 41

Statul sprijina constituirea organizatiilor de producatori si a organizatiei interprofesionale pentru fructe, pe baza initiativei libere a producatorilor, in conformitate cu legislatia in vigoare.

CAPITOLUL IV: Inspectia si controlul calitatii fructelor si a produselor obtinute din fructe

Art. 42

(1) In vederea implementarii prevederilor prezentei legi se infiinteaza ca directie in cadrul Ministerului Agriculturii, Padurilor, Apelor si Mediului Inspectia de stat pentru controlul tehnic in producerea si valorificarea legumelor si fructelor, denumita in continuare I.S.C.T.P.V.L.F., cu structuri organizatorice in cadrul directiilor generale pentru agricultura si dezvoltare rurala judetene si, respectiv, a municipiului Bucuresti, care se aproba prin ordin al ministrului agriculturii, padurilor, apelor si mediului, cu respectarea numarului de personal, in limita bugetului aprobat.

(2) Atributiile I.S.C.T.P.V.L.F. vor fi stabilite prin norme metodologice.

CAPITOLUL V: Sanctiuni

Art. 43

Incalcarea dispozitiilor prezentei legi atrage raspunderea civila, contraventionala sau penala, dupa caz.

Art. 44

Defrisarea fara autorizatie a plantatiilor de pomi fructiferi, indiferent de forma de proprietate, cu o suprafata mai mare de 0,5 ha, sau a plantatiilor de arbusti fructiferi cu o suprafata mai mare de 0,2 ha, precum si a nucilor sau a castanilor comestibili, indiferent de sistemul de cultura, constituie infractiunea de distrugere si se pedepseste potrivit art. 217 din Codul penal.

Art. 45

(1) Falsificarea bauturilor distilate sau a altor bauturi si produse obtinute din fructe, precum si expunerea spre vanzare sau vanzarea unor astfel de bauturi sau produse stiind ca sunt falsificate constituie infractiunea de falsificare de alimente sau alte produse si se pedepseste potrivit art. 313 din Codul penal.

(2) Bauturile sau produsele care au facut obiectul infractiunii se confisca.

Art. 46

Constituie contraventie urmatoarele fapte:

a) infiintarea plantatiilor cu suprafete mai mari de 0,5 ha de pomi fructiferi si a suprafetelor mai mari de 0,2 ha de arbusti fructiferi de fiecare agent economic sau de familie ori extinderea peste aceasta limita a celor existente, fara autorizatie de plantare, cu nerespectarea dispozitiilor art. 19;

b) infiintarea de plantatii noi de pomi cu suprafete mai mari de 0,5 ha si 0,2 ha arbusti fructiferi sau extinderea celor existente cu alte soiuri decat cele recomandate si autorizate, cu nerespectarea prevederilor art. 20;

c) nerespectarea prevederilor art. 29 privind analiza continutului de reziduuri, contaminanti si alte substante, precum si a celor privind evidenta tratamentelor si a substantelor utilizate;

d) nerespectarea prevederilor art. 30 alin. (1) si ale art. 31 alin. (2) privind obligativitatea insotirii produselor de certificat de conformitate cu standardele de calitate pentru fructele destinate consumului uman in stare proaspata, respectiv de certificat de destinatie industriala pentru fructele proaspete destinate procesarii;

e) nerespectarea prevederilor art. 27 si 31 privind punerea in consum si comercializarea fructelor si a distilatelor din fructe si a altor produse din fructe;

f) nerespectarea prevederilor art. 34 privind obligatia tinerii evidentelor produselor din fructe;

g) nerespectarea prevederilor art. 33 referitoare la folosirea denumirii de origine a produselor distilate din fructe din zona de cultura care are drept de indicatie geografica;

h) nerespectarea prevederilor art. 35 privind etichetarea fructelor si a produselor din fructe.

Art. 47

(1) Contraventiile prevazute la art. 46 se sanctioneaza dupa cum urmeaza:

a) cu amenda de la 10.000.000 lei la 20.000.000 lei, cele prevazute la lit. a) si b);

b) cu amenda de la 50.000.000 lei la 75.000.000 lei, cele prevazute la lit. c)-f);

c) cu amenda de la 50.000.000 lei la 100.000.000 lei, cele prevazute la lit. g) si h).

(2) Amenda contraventionala se aplica persoanelor fizice si juridice.

Art. 48

Constatarea contraventiilor si aplicarea sanctiunilor prevazute in prezenta lege se fac prin proces-verbal incheiat de organele de control abilitate din Ministerul Agriculturii, Padurilor, Apelor si Mediului, Ministerul Finantelor Publice, Ministerul Sanatatii, Autoritatea Nationala pentru Protectia Consumatorilor, potrivit atributiilor ce le revin conform legii.

Art. 49

Contraventiilor prevazute la art. 46 le sunt aplicabile dispozitiile Ordonantei Guvernului nr. 2/2001 privind regimul juridic al contraventiilor, aprobata cu modificari si completari prin Legea nr. 180/2002, cu modificarile ulterioare.

CAPITOLUL VI: Dispozitii finale

Art. 50

(1) Infiintarea, intretinerea si defrisarea de plantatii pomicole, arbusti fructiferi si capsunarii, conditiile pe care trebuie sa le indeplineasca fructele pentru valorificare in stare proaspata si conservate, precum si produsele distilate obtinute din fructe, conditiile de atribuire a denumirii produselor cu indicatie geografica, normele de comercializare, precum si alte masuri se stabilesc prin normele metodologice de aplicare a prezentei legi, elaborate de Ministerul Agriculturii, Padurilor, Apelor si Mediului, cu avizul Ministerului Sanatatii, Ministerului Finantelor Publice, Ministerului Integrarii Europene, Autoritatii Nationale pentru Protectia Consumatorilor si Ministerului Justitiei.

(2) Normele metodologice de aplicare a prezentei legi vor fi elaborate in termen de 90 de zile de la publicarea acesteia in Monitorul Oficial al Romaniei, Partea I, si se supun Guvernului spre aprobare.

Art. 51

(1) Prezenta lege intra in vigoare in termen de 90 de zile de la data publicarii ei in Monitorul Oficial al Romaniei, Partea I.

(2) La data intrarii in vigoare a prezentei legi se abroga Legea pomiculturii nr. 11/1974, publicata in Buletinul Oficial, Partea I, nr. 105 din 29 iulie 1974.

Art. 52

Anexele nr. 1, 2, 3a) si 3b) fac parte integranta din prezenta lege.

ANEXA Nr. 1: SPECIILE de pomi, arbusti fructiferi si capsuni cultivate in Romania

Specia

A. Pomi fructiferi

Primaria comunei Aricestii Zeletin-Judetul Prahova

Mar, Par, Gutui, Prun, Cireș, Visin, Cais, Piersic și Nectarin, Nuc, Migdal, Alun, Castan

Maces, Soc negru, Trandafir pentru petale, Lonicera caerulea, Corn, Catina
C. Capsun

B. Arbusti fructiferi
Coacaz negru, Coacaz rosu, Coacaz alb, Agris, Zmeura de gradina, Afin de cultura, Mur de gradina,

ANEXA Nr. 2: ZONAREA SPECIILOR POMICOLE

Formatiune de vegetatie naturala	Spatiul geografic ocupat	Specii cultivate
Subzona padurilor de fag - subetajul	Dealuri intre 500-800 m altitudine	Coacaz, agris, afin, unele soiuri de mar
Subzona padurilor de gorun	Dealuri mijlocii si partea inferioara a celor inalte, 300-800 m altitudine	Zmeur, mar, prun, visin, unele soiuri de par
Subzona padurilor de cer, garnita si stejjar	Partea nordica a Campiei Romane, Piemontul Getic si rama externa a dealurilor din vestul tarii; 50-500 m altitudine	Mar, par, prun, gutui, cires, visin, nuc, alun, capsun
Zona de silvostepa	Suprafete mai mari sau mai mici in toate provinciile; 50-500 m altitudine	Toate speciile pomicole, cultivate cu deosebire in regim irigat
Zona stepii danubiene	Partea de est si de sud a Campiei Romane, Dobrogea, Platforma Barladului, insule in Campia Siretului; 0-200 m altitudine	Cais, piersic, migdal, prun, cires, visin, soiuri varatice de mar si par, nuc, in conditii de irigare

ANEXA Nr. 3a):

MINISTERUL AGRICULTURII, PADURILOR, APELOR SI MEDIULUI DIRECTIA GENERALA PENTRU AGRICULTURA SI DEZVOLTARE RURALA	MINISTERUL AGRICULTURII, PADURILOR, APELOR SI MEDIULUI DIRECTIA GENERALA PENTRU AGRICULTURA SI DEZVOLTARE RURALA
AUTORIZATIE Nr. / Domnul/doamna, cu domiciliul in comuna/comunaul, judetul, solicita taierea a bucati nuci/castani comestibili. Director general, (numele si prenumele) Semnatura si stampila Data eliberarii N.B.: Autorizatia se tipareste pe o singura fata in registre de 100 de file si se completeaza intr-un singur exemplar.	AUTORIZATIE Nr. / In conformitate cu prevederile Legii pomiculturii nr. , se autorizeaza domnul/doamna, cu domiciliul in comuna/comunaul, judetul, pentru taierea de ... nuci/castani comestibili, pomi razleti din locurile urmatoare: Solicitantul a plantat nuci/castani bucati in zona Director general, (numele si prenumele) Semnatura si stampila Data eliberarii

ANEXA Nr. 3b):

MINISTERUL AGRICULTURII, PADURILOR, APELOR SI MEDIULUI DIRECTIA GENERALA PENTRU AGRICULTURA SI DEZVOLTARE RURALA	MINISTERUL AGRICULTURII, PADURILOR, APELOR SI MEDIULUI DIRECTIA GENERALA PENTRU AGRICULTURA SI DEZVOLTARE RURALA.....
AUTORIZATIE Nr. / Agent economic , cu sediul in comuna/comunaul , judetul , solicita taierea/defrisarea a ha/bucati nuci/castani comestibili. Director general, (numele si prenumele) Semnatura si stampila Data eliberarii N.B.: Autorizatia se tipareste pe o singura fata in registre de 100 de file si se completeaza intr-un singur exemplar.	AUTORIZATIE Nr. / In conformitate cu prevederile Legii pomiculturii nr. se autorizeaza agentul economic , cu sediul in comuna/comunaul , judetul , pentru taierea/defrisarea de ha/bucati nuci/castani comestibili din locurile urmatoare: Solicitantul a plantat nuci/castani bucati in zona Director general, (numele si prenumele) Semnatura si stampila Data eliberarii

Surse de informare : Institutul National de statistica, Ministerul Agriculturii, Padurilor, Apelor si Mediului, Monografia Comunei Fulga, Legislatia in vigoare a Romaniei, Ministerul Integrarii Europene, Ziarul Bussines Magazin, Ziarul Capital, Ziarul Cotidianul, www.sanatatea.com, -Gheorghe Dumitru, Nutritie si toxicologie. Indrumar de lucrari practice, Editura AFT, 2003, Revista piata, Ziarul Financiar, The Money chanel, AgriPlus, Fermierul, Euroactiv, Birouii rezident in Romania al Programului Natunilor Unite pentru Dezvoltare, Centrului National de Dezvoltare Durabila, Departamentul pentru Dezvoltare Internationala

Cuprins:

- 1.1 PREZENTARE GENERALA A COMUNEI**
- 1.2 OBIECTIVELE GENERALE ALE PROIECTULUI**
- 1.3 PREZENTARE PROIECT**
- 1.4 PIATA ACTUALA**
- 1.5 STRATEGII DE IMPLEMENTARE, DATE PRIVIND PIATA
POTENTIALA SI PROMOVAREA**
- 1.6 INFORMATII FINANCIARE**
- 1.7 CONCLUZII**
- ANEXE**